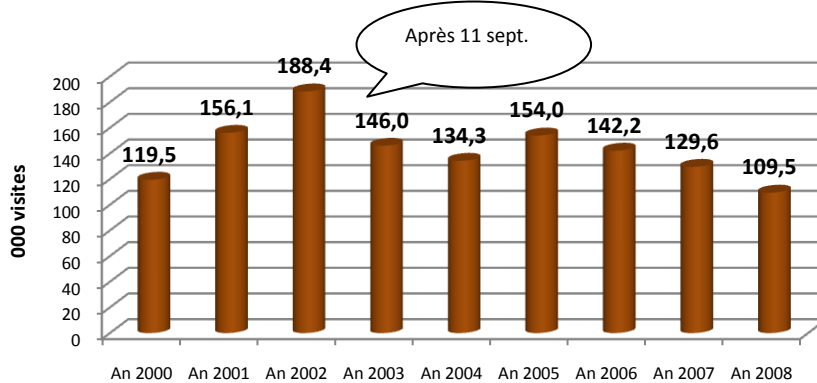




Les données qui suivent sont tirées de l'Enquête sur les voyages internationaux (EVI) réalisée annuellement par Statistiques Canada. Il est recommandé de les utiliser avec réserve puisque la marge d'erreur associée à ces données est relativement élevée.

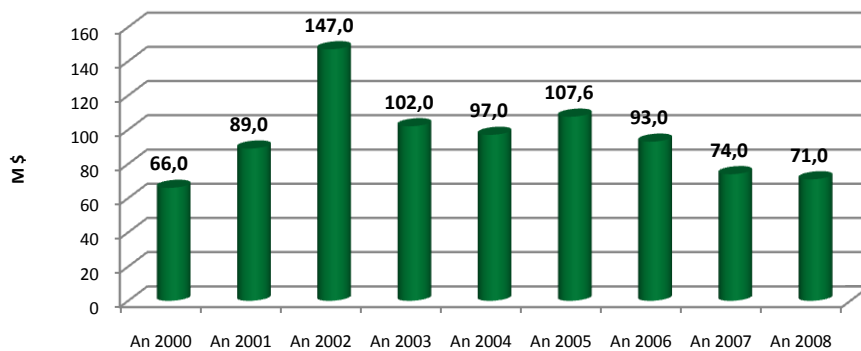
Évolution du nombre de visites des touristes Américains à destination des Laurentides entre 2000 et 2008 (en milliers)



→ Nombre de visites des touristes Américains à destination des Laurentides qui va en diminuant depuis le sommet atteint en 2002. Une tendance observée également à l'échelle du Québec et du Canada. En fait, les Américains auraient délaissé plusieurs destinations traditionnelles et de proximité ([lire l'analyse du Réseau de veille en tourisme à ce sujet](#)).

Note : Dans l'année qui a suivi le 9 septembre 2001, les Américains ont favorisé les voyages sécuritaires et à proximité. Un contexte qui a avantaagé le Canada dans son ensemble.

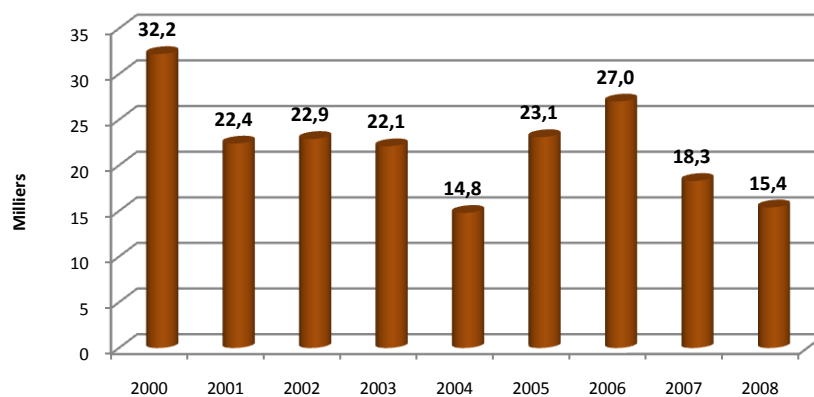
Évolution des dépenses des touristes Américains à destination des Laurentides entre 2001 et 2008 (en M de \$)



→ Sommet de 147 millions \$ de dépenses des touristes américains en 2002.

→ Phase de décroissance des recettes depuis 2005 (- 34%) : un phénomène aussi observé à l'échelle du Canada et du Québec (- 18%).

Évolution du nombre de visites des excursionnistes Américains (moins de 24 h) à destination des Laurentides entre 2000 et 2008 (en milliers)

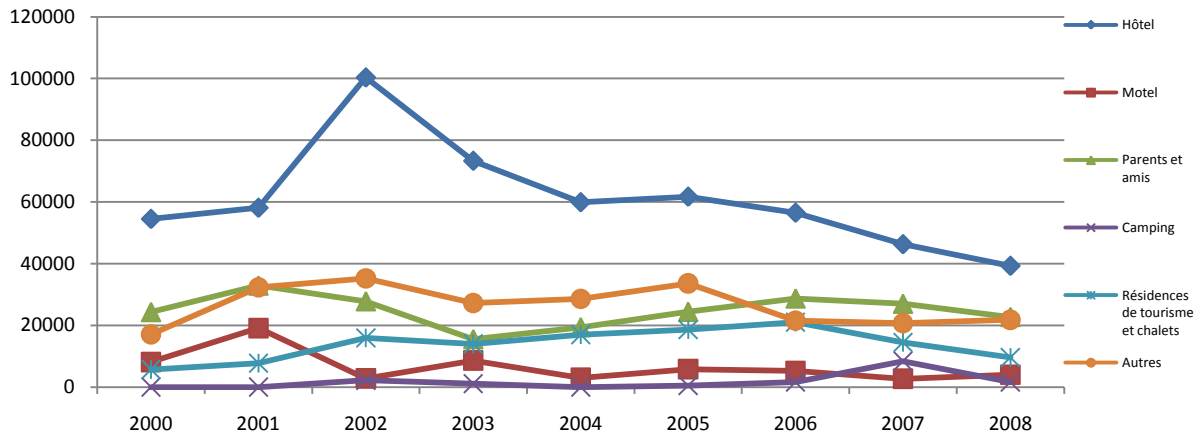


→ Exception faite des sommets atteints en 2000 et en 2006, la proportion des excursions sur l'ensemble des visites des Américains dans les Laurentides demeure assez modeste (environ 12%).

Note : Les excursions d'Américains dans les Laurentides correspondent principalement à des touristes ayant visité la région durant moins de 24 heures alors qu'ils étaient en séjour dans une autre région (ex. Montréal).

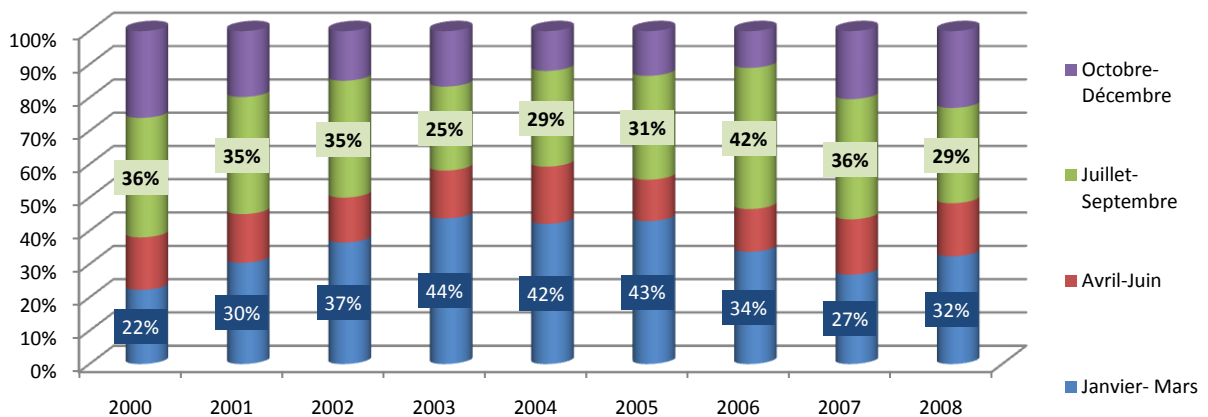
Évolution des modes d'hébergement utilisés par les touristes Américains à destination des Laurentides entre 2000 et 2008

- Une clientèle américaine qui privilégie l'hôtel comme moyen d'hébergement lors de leurs séjours dans la région, mais ce mode d'hébergement est en constante diminution depuis 2002 et l'écart qui le séparait des autres moyens d'hébergement a considérablement rétréci.



Importance des trimestres en fonction des visites des Américains à destination des Laurentides entre 2000 et 2008

- Des touristes américains qui fréquentent la région surtout durant les 1^{er} et les 3^e trimestres (hiver et été) : un % de visites totales pour ces deux saisons qui a varié 2000 et 2008 de 48% (en 2000) à 71% (en 2004).
- L'hiver : la saison la plus populaire auprès des Américains fréquentant les Laurentides et cela depuis 2002 (avec une exception en 2007).



Palmarès des États américains ayant généré le plus grand nombre de visites, de nuitées et de recettes touristiques entre 2005 et 2008.

- Principal état d'origine des touristes américains visitant les Laurentides : New York au 1^{er} rang en 2005, 2006 et 2008, tant au niveau des visites-région que du nombre de nuitées.
- Part de l'état de la Pennsylvanie en déclin : est passée de 13,6% des visites des américains dans la région en 2005 à 3,2% en 2008.
- Près de 43% des dépenses totales des Américains à destination des Laurentides provenaient en 2008 des états de New York et du New Jersey.
- Majeure partie des dépenses des Américains attribuable à cinq états (entre 62% et 68% selon les années), à savoir : New York, New Jersey, Floride, Connecticut et Pennsylvanie. Du côté des états de la Nouvelle-Angleterre (Maine, Vermont, Massachusetts, New Hampshire, Connecticut, Rhode Island), le nombre de visites, les nuitées et les dépenses ont baissé de respectivement 31%, 40% et 60% entre 2005 et 2008.

Visites	Total de : 154 000	% du total	Nuitées	Total de : 687 600	% du total	Durée moyenne du séjour : 4	Dépenses	Total de : 107 626 400 \$	% du total
2005									
New York	28 600	18,6%	Pennsylvanie	118 100	17,2%	4	New Jersey	16 847 100 \$	15,7%
Pennsylvanie	21 000	13,6%	New York	105 500	15,3%	5	Floride	16 356 600 \$	15,2%
New Jersey	20 400	13,2%	New Jersey	100 900	14,7%	5	New York	15 376 400 \$	14,3%
Massachusetts	15 700	10,2%	Massachusetts	60 900	8,9%	4	Pennsylvanie	14 901 200 \$	13,8%
Connecticut et Floride	8 600	5,6%	Floride	59 100	8,6%	7	Connecticut	9 602 000 \$	8,9%
2006									
Nb Touristes	Total de : 142 200	% du total	Nuitées	Total de : 631 200	% du total	Durée moyenne du séjour : 4	Dépenses	Total de : 92 725 800 \$	% du total
New York	25 800	18,1%	New York	100 400	15,9%	4	Floride	14 760 000 \$	15,9%
New Jersey	19 300	13,6%	New Jersey	86 900	13,8%	5	New York	13 639 300 \$	14,7%
Pennsylvanie	12 200	8,6%	Pennsylvanie	69 700	11,0%	6	New Jersey	12 932 100 \$	13,9%
Connecticut	11 100	7,8%	Floride	56 100	8,9%	5	Pennsylvanie	9 825 900 \$	10,6%
Maine	8 600	6,0%	Washington	53 200	8,4%	6	Connecticut	6 718 300 \$	7,2%
2007									
Nb Touristes	Total de : 129 600	% du total	Nuitées	Total de : 579 700	% du total	Durée moyenne du séjour : 4	Dépenses	Total de : 77 441 000 \$	% du total
New Jersey	18 000	13,9%	New Jersey	81 200	14,0%	5	Floride	13 113 000 \$	16,9%
New York	17 900	13,8%	New York	67 300	11,6%	4	New Jersey	12 469 600 \$	16,1%
Pennsylvanie	14 400	11,1%	Pennsylvanie	65 700	11,3%	5	New York	9 528 900 \$	12,3%
Massachusetts	11 300	8,7%	Floride	49 800	8,6%	4	Pennsylvanie	9 474 100 \$	12,2%
Maine	7 600	5,9%	Massachusetts	46 000	7,9%	6	Connecticut	4 864 700 \$	6,3%
2008									
Nb Touristes	Total de : 109 500	% du total	Nuitées	Total de : 487 700	% du total	Durée moyenne du séjour : 4	Dépenses	Total de : 71 067 300 \$	% du total
New York	27 800	25,4%	New York	116 500	23,9%	4	New York	16 723 300 \$	23,5%
New Jersey	21 400	19,5%	New Jersey	94 200	19,3%	4	New Jersey	13 559 200 \$	19,1%
Connecticut	6 300	5,8%	Connecticut	32 100	6,6%	5	Floride	9 353 500 \$	13,2%
New Hampshire	6 100	5,6%	Floride	29 700	6,1%	5	Connecticut	4 465 500 \$	6,3%
Pennsylvanie et Maryland	4 900	4,5%	Pennsylvanie	27 800	5,7%	6	Pennsylvanie	3 846 800 \$	5,4%